

LegnanoNews

Le news di Legnano e dell'Alto Milanese

Ad ottobre 195 decessi nel Legnanese, quasi 1900 in dieci mesi

Leda Mocchetti · Friday, January 8th, 2021

Nel Legnanese nel mese di ottobre ci sono stati 195 decessi, numero che porta il totale delle morti dei primi dieci dell'anno nei comuni della zona a 1.871. **La “fotografia” dell'andamento delle dipartite arriva ancora una volta dall'Istat**, che in questi giorni ha aggiornato il [rapporto sulla mortalità nei 7.903 comuni italiani estendendo la finestra temporale considerata fino al 31 ottobre](#) dello scorso anno.

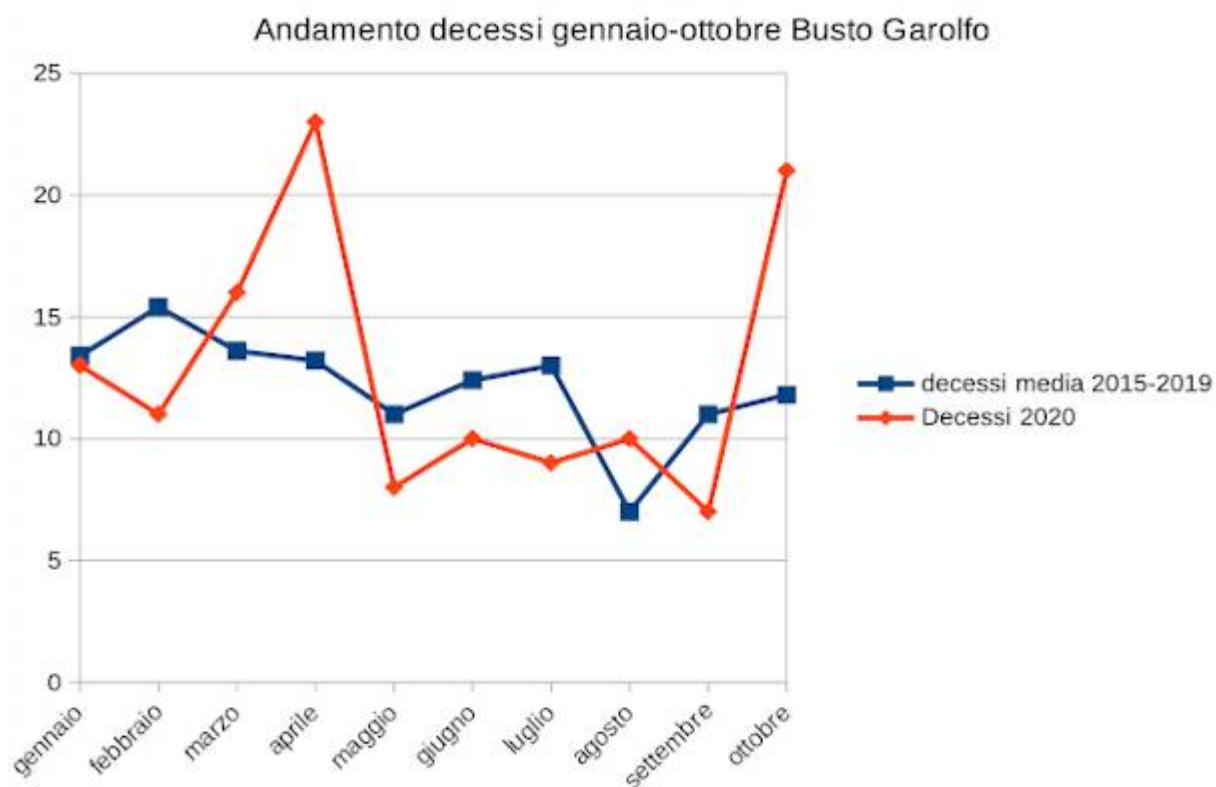
Anche in questo caso, **i dati ci aiutano a farci un'idea dell'impatto che la pandemia da Covid-19 ha avuto sulla mortalità** sia direttamente, sia indirettamente per lo stress a cui è stato sottoposto il sistema sanitario. Va però precisato che quelli diffusi dall'Istituto nazionale di statistica sono numeri globali e **non danno conto quindi solamente del numero dei decessi legato al coronavirus**, così come l'incremento nel numero di dipartite non deve far gridare allo scandalo, dal momento che, soprattutto nei comuni più piccoli, anche una sola persona venuta a mancare in più può far segnare una differenza importante in termini percentuali.

Ad oggi, come emerso già dal report precedente, **in quasi tutti i comuni della zona il trend si conferma in linea con quello nazionale**: se il picco di mortalità è stato raggiunto nei mesi di marzo e aprile, ovvero i mesi caldi della prima ondata dell'emergenza sanitaria, **anche i dati relativi al mese di ottobre in quasi tutti i comuni della zona fanno purtroppo segnare una crescita** nel numero dei decessi, danno una prima idea degli effetti della seconda ondata della pandemia. Anche se **non mancano le “eccezioni”**: **Cerro Maggiore, San Vittore Olona e Villa Cortese** hanno infatti registrato un numero di decessi inferiore alla media dei cinque anni precedenti.

Per tracciare un bilancio complessivo, però, bisognerà aspettare di conoscere anche i dati relativi agli ultimi due mesi dell'anno: **soprattutto novembre potrebbe essere indicativo della situazione nel Legnanese**, dal momento che proprio in quelle settimane la seconda ondata della pandemia ha raggiunto l'apice nei nostri comuni.

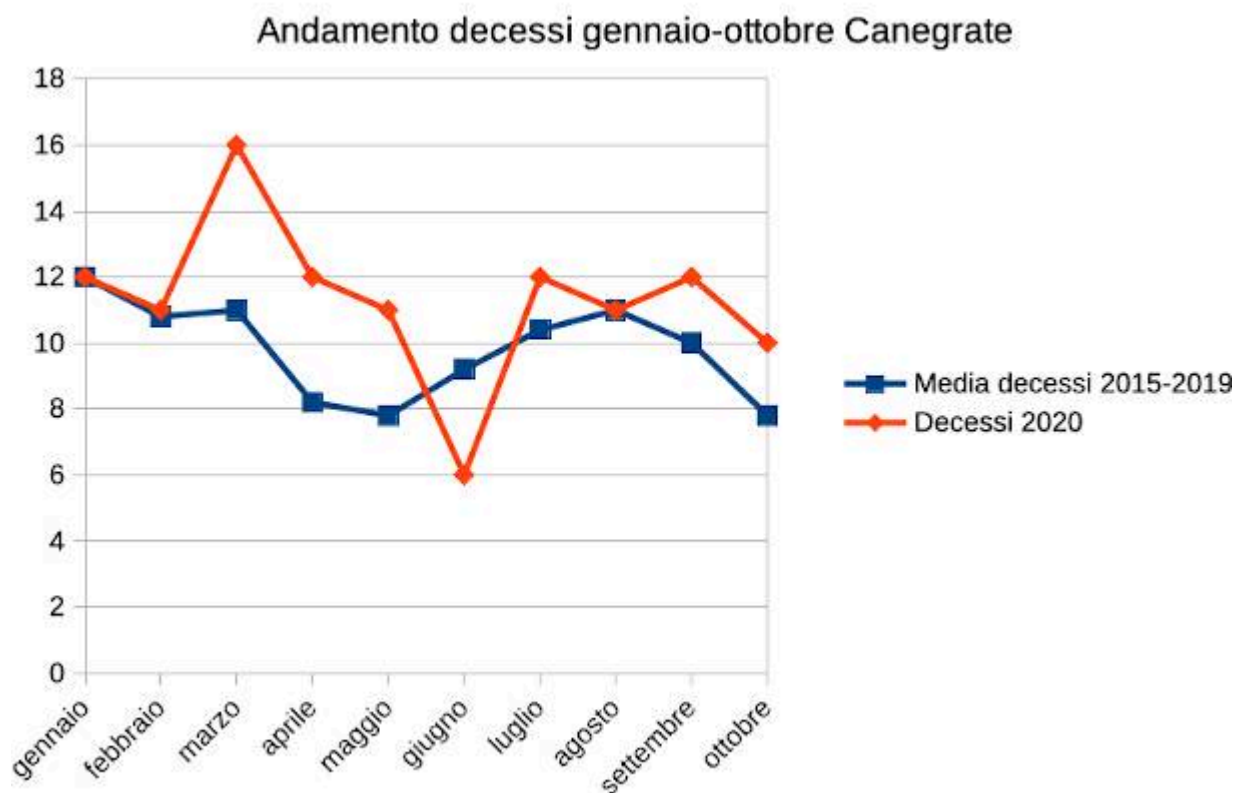
BUSTO GAROLFO

Dal 1° gennaio al 31 ottobre a Busto Garolfo si sono verificati in tutto 106 decessi: 13 a gennaio (-3%), 11 a febbraio (-28,6%), 16 a marzo (+17,6%), 23 ad aprile (+74,2%), 8 a maggio (-27,3%), 10 a giugno (-19,4%), 9 a luglio (-30,8%), 10 ad agosto (+42,9%), 7 a settembre (-45,5%) e 21 ad ottobre (+78%).



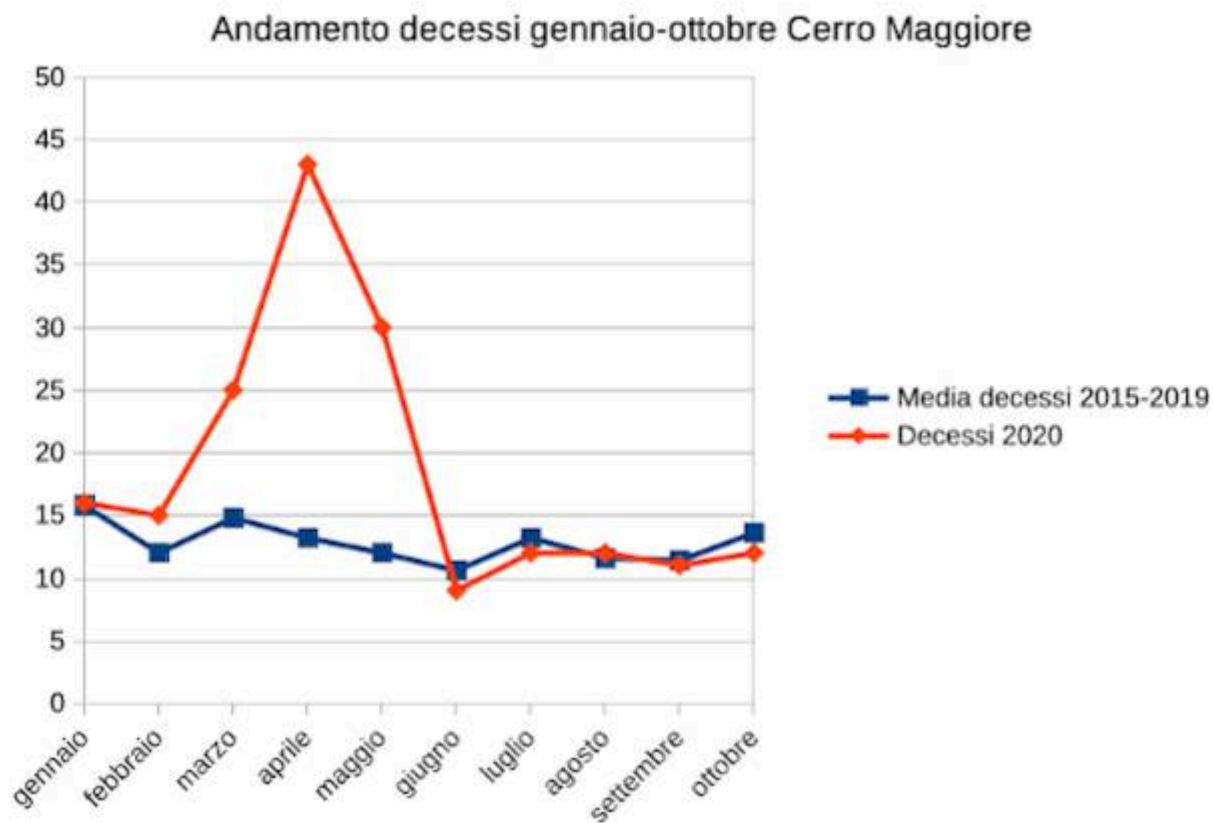
CANEGRATE

Nei primi dieci mesi dell'anno a Canegrate sono stati 113 i decessi: 12 a gennaio, 11 a febbraio (+1,9%), 16 a marzo (+45,5%), 12 ad aprile (+46,3%), 11 a maggio (+41,9%), 6 a giugno (-34,8%), 12 a luglio (+15,4%), 11 ad agosto, 12 a settembre (+20%) e 10 ad ottobre (+28,2%).



CERRO MAGGIORE

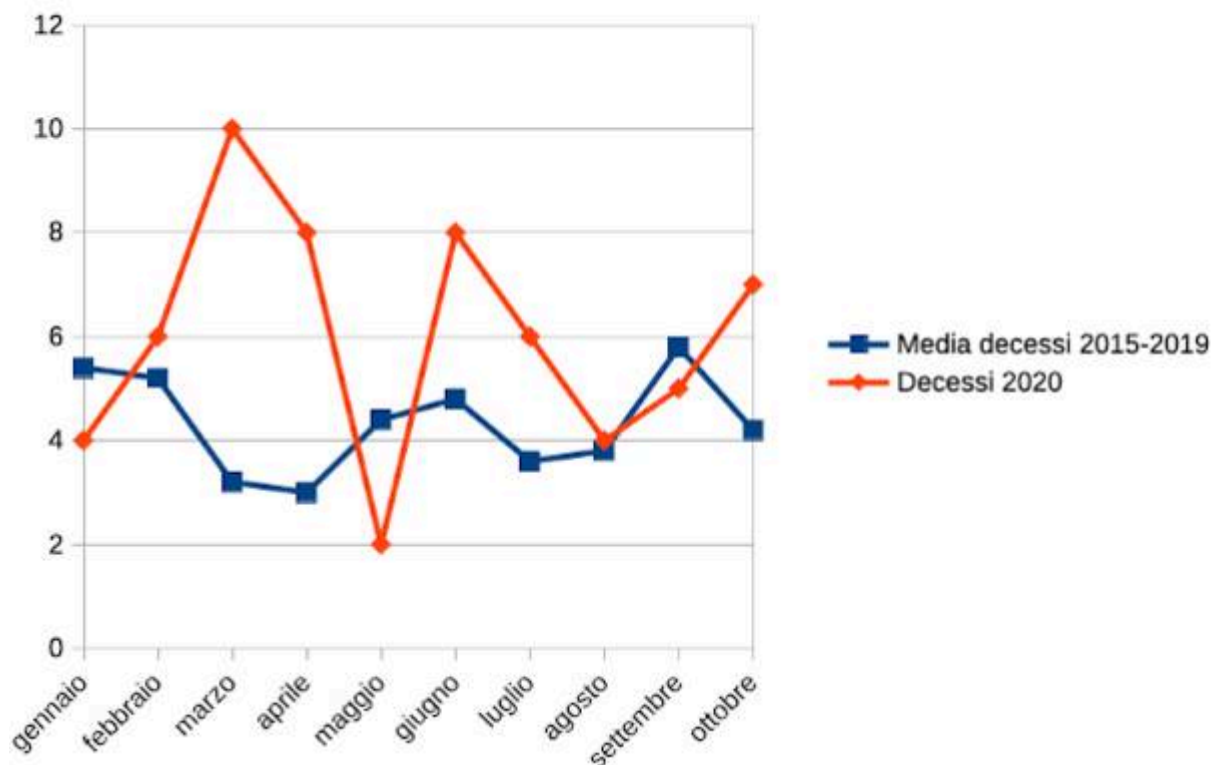
In tutto Cerro Maggiore da gennaio a ottobre ha registrato 185 decessi: 16 a gennaio (+1,3%), 15 a febbraio (+25%), 25 a marzo (+68,9), 43 ad aprile (+225,8%), 30 a maggio (+150%), 9 a giugno (-24,5%), 12 a luglio (-9,1%), 12 ad agosto (+3,4%), 11 a settembre (-3,5%) e 12 ad ottobre (-11,8%).



DAIRAGO

Tra il 1° gennaio e il 31 ottobre a Dairago sono stati rilevati 53 decessi: 4 a gennaio (-25,9%), 6 a febbraio (+15,4%), 10 a marzo (+212,5%), 8 ad aprile (+166,7%), 2 a maggio (-54,5%), 8 a giugno (+66,7%), 6 a luglio (+66,7%), 4 ad agosto (+5,3%), 5 a settembre (-13,8%) e 60 ad ottobre (+66,7%).

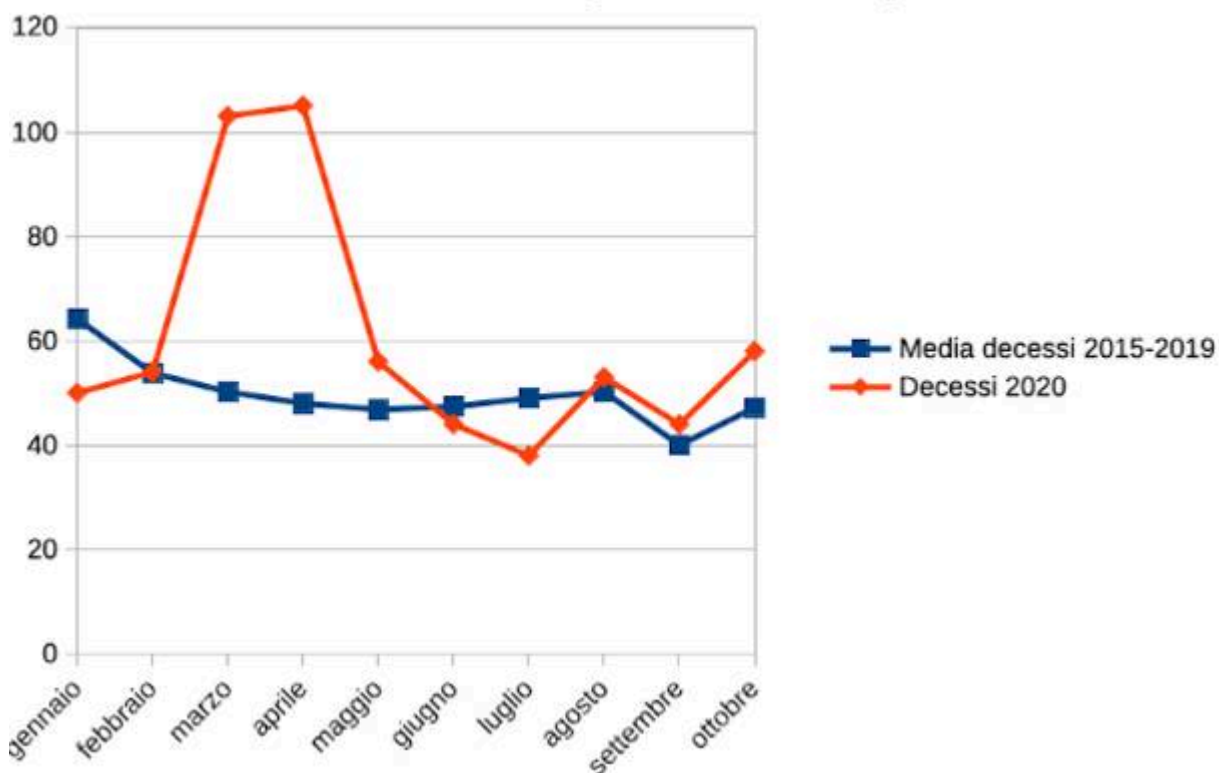
Andamento decessi gennaio ottobre Dairago



LEGNANO

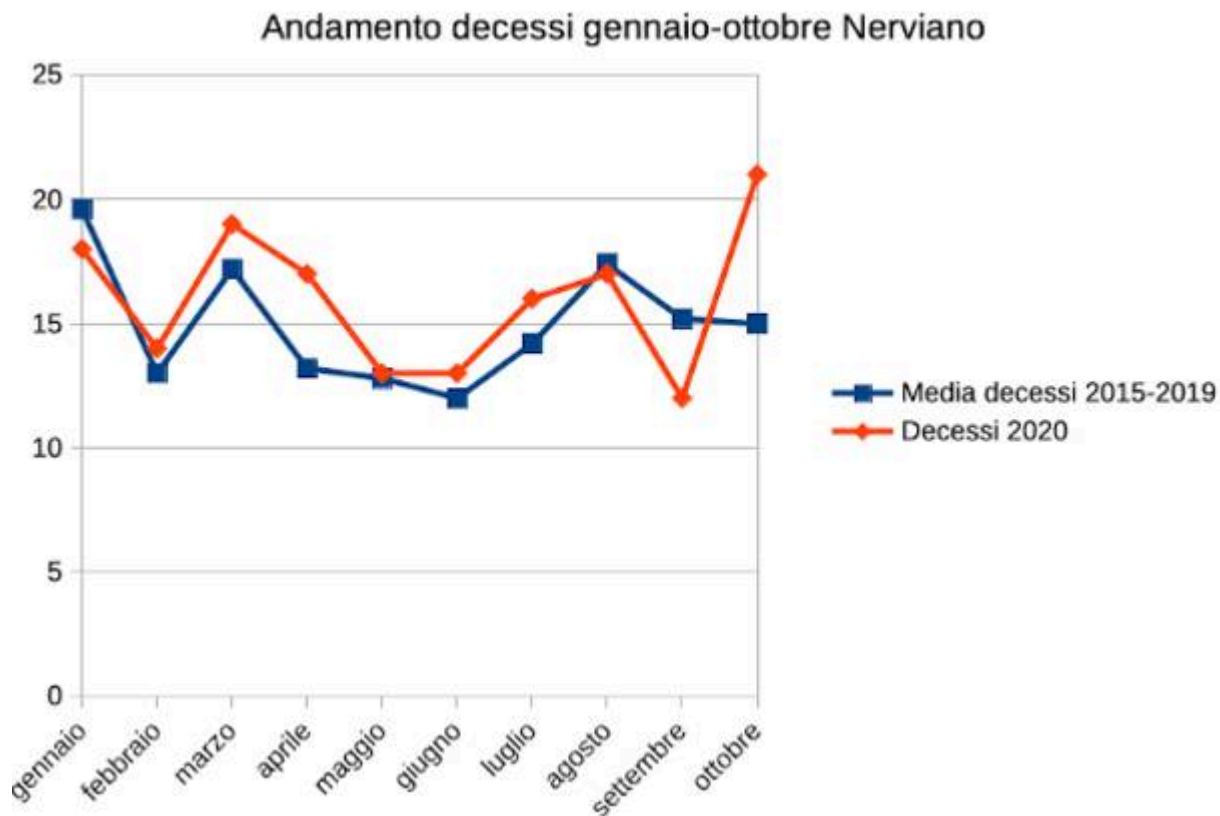
In dieci mesi a Legnano i decessi sono stati 605: 50 a gennaio (-22,1%), 54 a febbraio (+0,4%), 103 a marzo (+105,2%), 105 ad aprile (+118,8%), 56 a maggio (+19,7%), 44 a giugno (-7,2%), 38 a luglio (-22,4%), 53 ad agosto (+5,6%), 44 a settembre (+10%) e 58 ad ottobre (+22,9%).

Andamento decessi gennaio-ottobre Legnano



NERVIANO

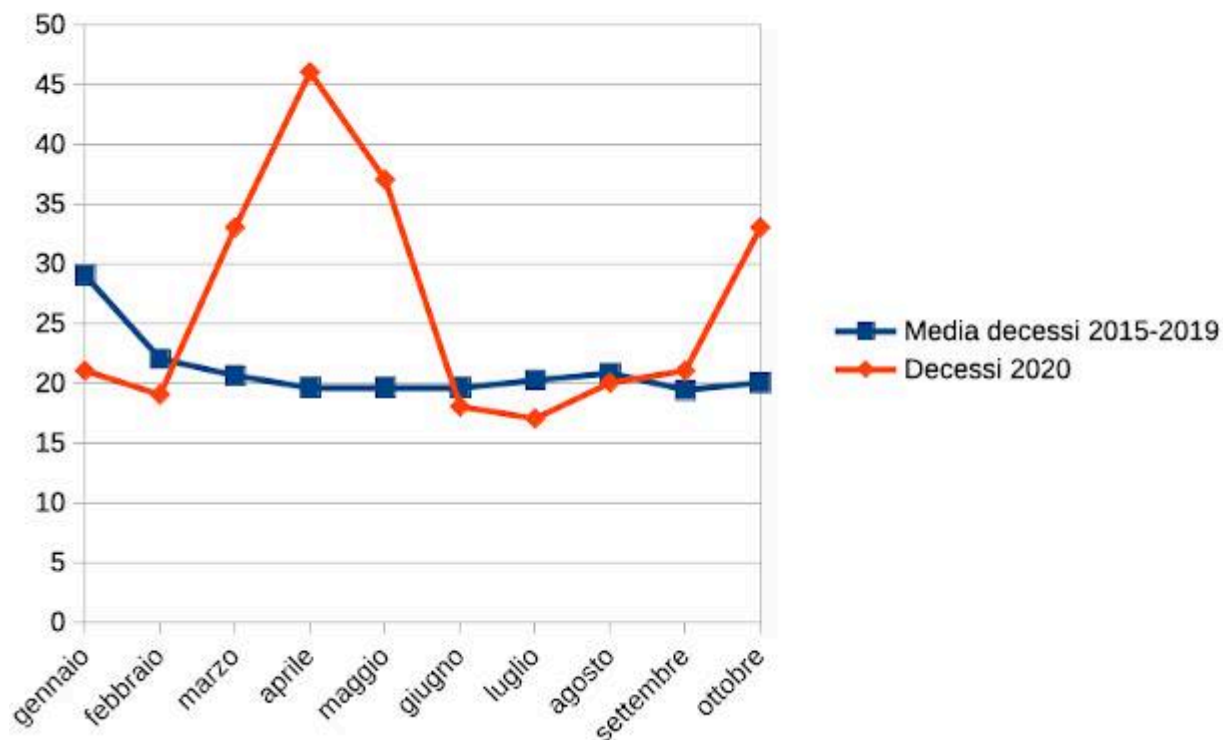
Tra gennaio e ottobre a Nerviano si sono verificati 160 decessi: 18 a gennaio (-8,2%), 14 a febbraio (+7,7%), 19 a marzo (+10,5%), 17 ad aprile (+28,8%), 13 a maggio (+1,6%), 13 a giugno (+8,3%), 16 a luglio (+12,7%), 17 ad agosto (-2,3%) e 12 a settembre (-21,1%) e 21 ad ottobre (+40%).



PARABIAGO

Da inizio gennaio e fine ottobre a Parabiago sono stati rilevati 265 decessi: 21 a gennaio (-27,6%), 19 a febbraio (-13,6%), 33 a marzo (+60,2%), 46 ad aprile (+134,7%), 37 a maggio (+88,8%), 18 a giugno (-8,2%), 17 a luglio (-15,8%), 20 ad agosto (-3,8%), 21 a settembre (+8,2%) e 33 ad ottobre (+65%).

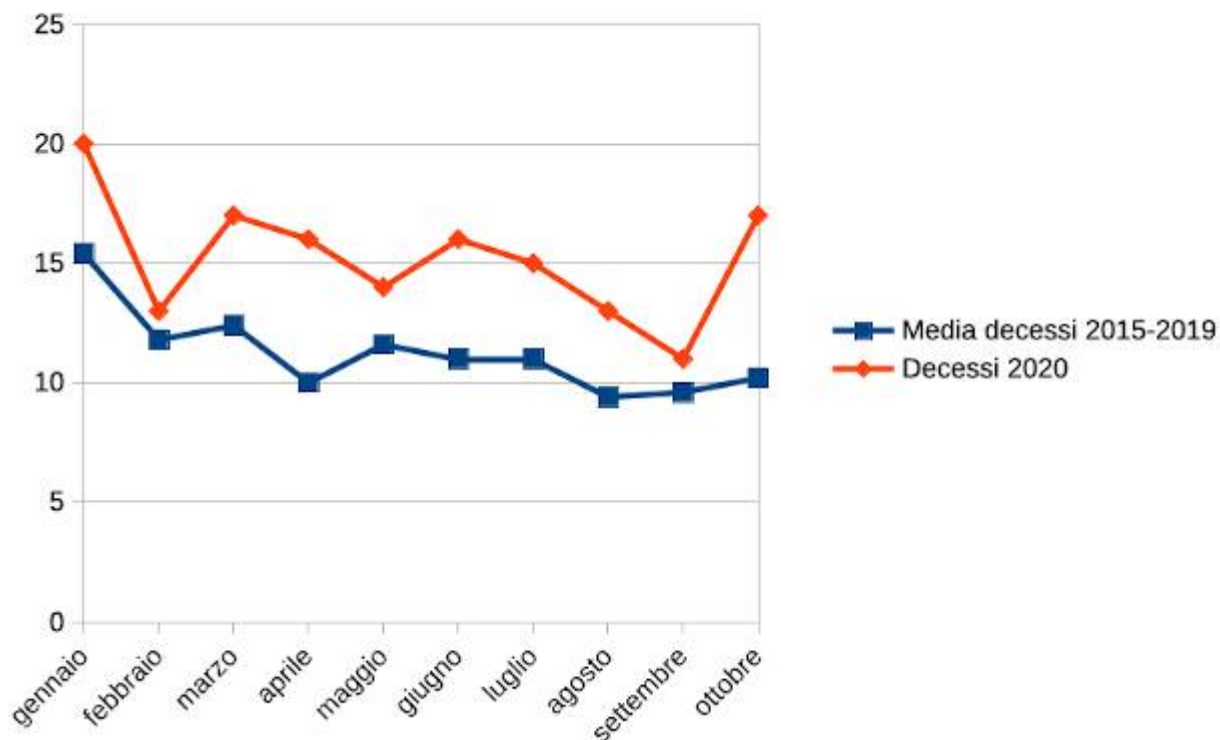
Andamento decessi gennaio-ottobre Parabiago



RESCALDINA

In dieci mesi a Rescaldina ci sono stati 152 decessi: 20 a gennaio (+29,9%), 13 a febbraio (+10,2%), 17 a marzo (+37,1%), 16 ad aprile (+60%), 14 a maggio (+20,7%), 16 a giugno (+45,5%), 15 a luglio (+36,4%), 13 ad agosto (+38,3%), 11 a settembre (+14,6%) e 17 ad ottobre (66,7%).

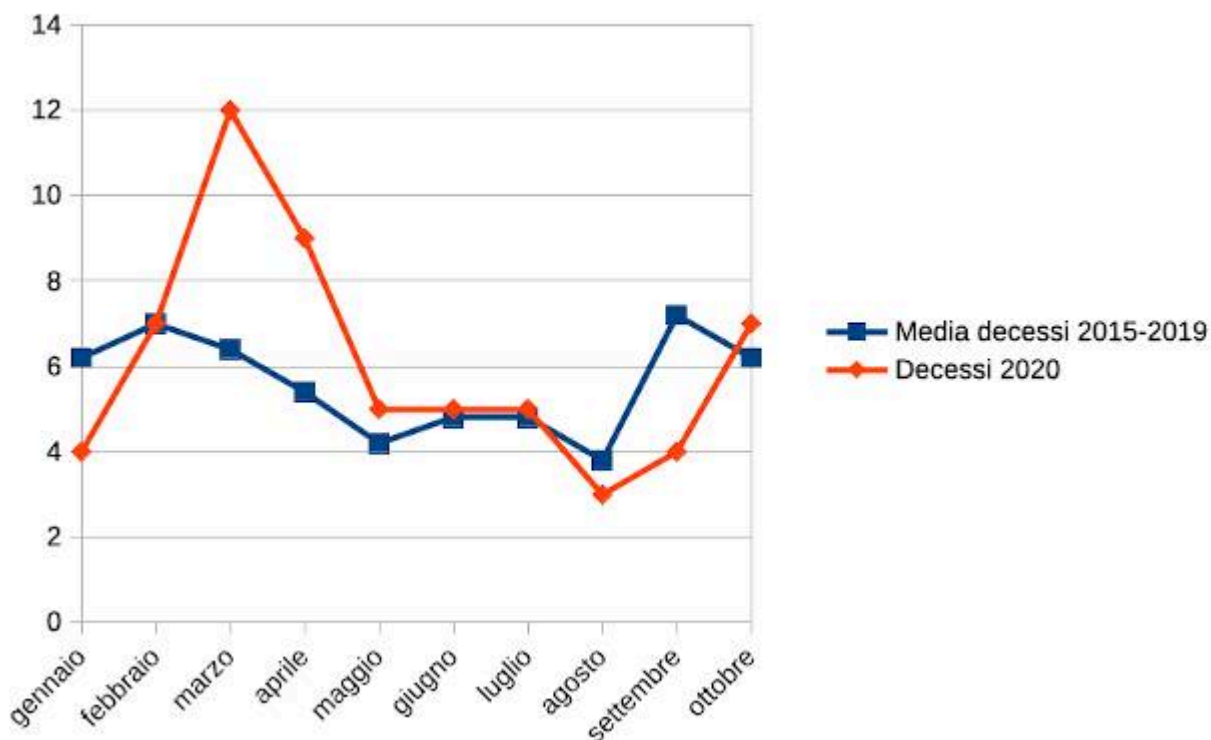
Andamento decessi gennaio-ottobre Rescaldina



SAN GIORGIO SU LEGNANO

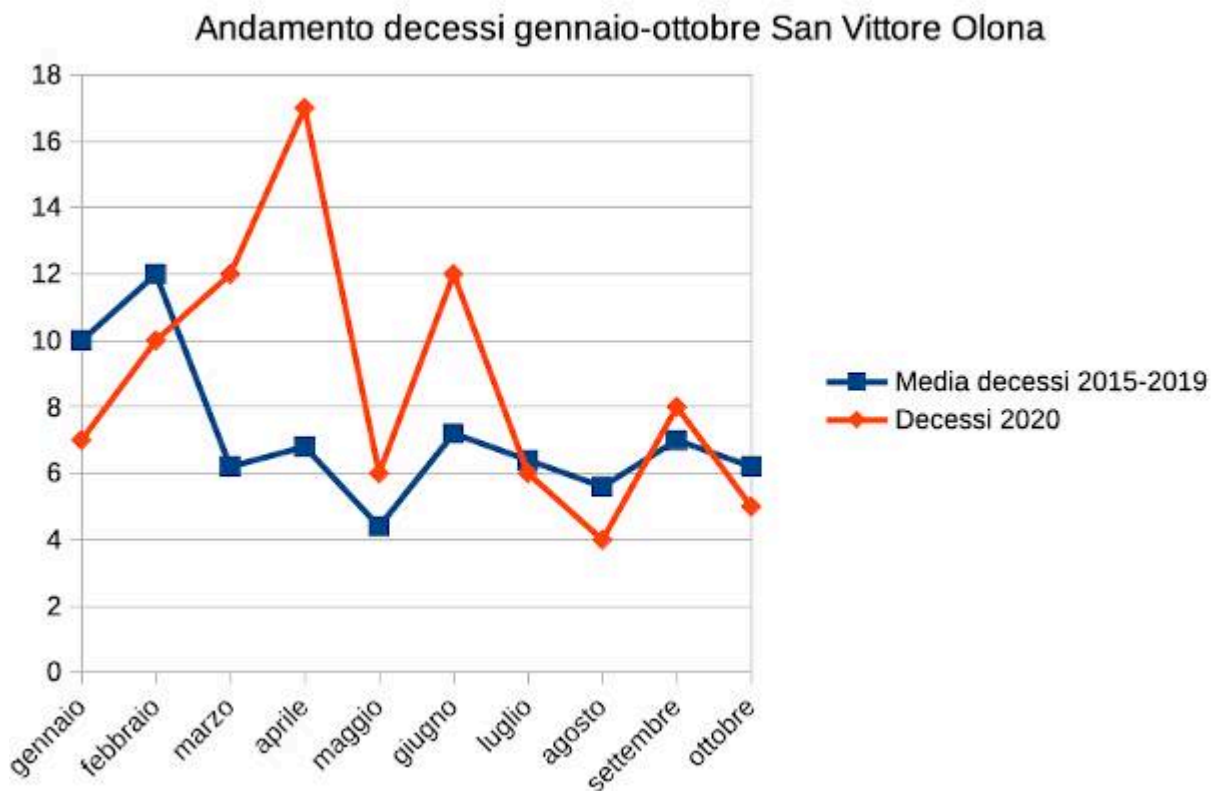
A San Giorgio tra gennaio e ottobre i decessi sono stati 61: 4 a gennaio (-35,5%), 7 a febbraio, 12 a marzo (+87,5%), 9 ad aprile (+66,7%), 5 a maggio (-3,8%), 5 a giugno (+4,2%), 5 a luglio (+4,2%), 3 ad agosto (-21,1%), 4 a settembre (-44,4%) e 7 ad ottobre (+12,9%).

Andamento decessi gennaio-ottobre San Giorgio su Legnano



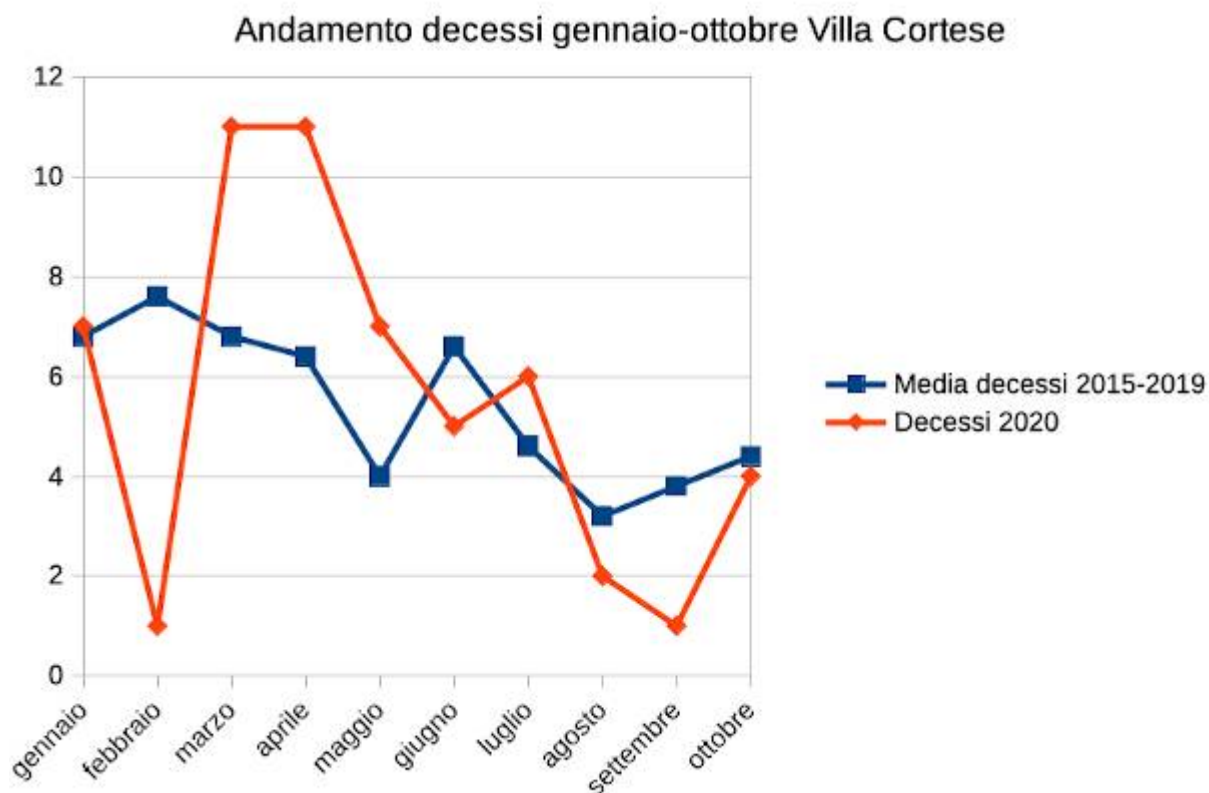
SAN VITTORE OLONA

Da gennaio a San Vittore si sono verificati 87 decessi: 7 a gennaio (-30%), 10 a febbraio (-16,7%), 12 a marzo (+93,5%), 17 ad aprile (+150%), 6 a maggio (+36,4%), 12 a giugno (+66,7%), 6 a luglio (-6,3%), 4 ad agosto (-28,6%), 8 a settembre (+14,3%) e 5 ad ottobre (+19,4%).



VILLA CORTESE

Nei primi dieci mesi dell'anno a Villa Cortese i decessi sono stati 55: 7 a gennaio (+2,9%), 1 a febbraio (-86,8%), 11 a marzo (+61,8%), 11 ad aprile (+71,9%), 7 a maggio (+75%), 5 a giugno (-24,2), 6 a luglio (+30,4%), 2 ad agosto (-37,5%), 1 a settembre (-73,7%) e 4 ad ottobre (-9,1%).



This entry was posted on Friday, January 8th, 2021 at 11:16 am and is filed under [Alto Milanese](#), [Cronaca](#)

You can follow any responses to this entry through the [Comments \(RSS\)](#) feed. You can leave a response, or [trackback](#) from your own site.